



2006年第一季

# 萬寶華全球就業展望調查

台灣

MANPOWER®

## 目錄

台灣就業展望調查	2
行業比較	
國際就業展望調查	5
國家間比較－亞太地區	
國家間比較－美洲	
國家間比較－歐洲	
關於這份就業展望調查	11
關於萬寶華	12

---

「就業展望淨值」這個名詞在此份報告中經常被使用，將預期人力需求增加之百分比與預期人力需求減少之百分比相減，其值即為「就業展望淨值」。

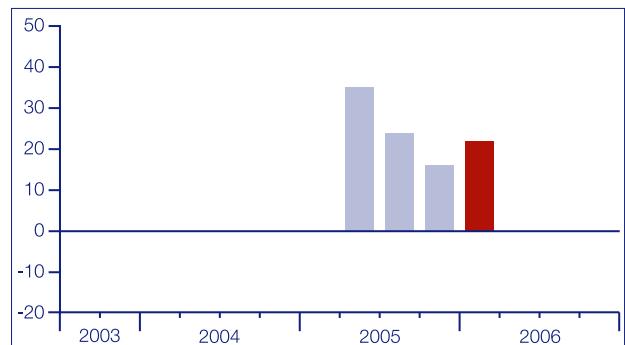
## 台灣就業展望調查

2006年第一季萬寶華全球就業展望調查，台灣部分在訪談1,405家企業後已完成；受訪者都回答了以下這個問題：「請問貴公司在下一季，預期招募員工的人數與本季相比，是會增加、減少、還是維持不變？」

從下列的表格可看出有28%的受訪公司預期2006年第一季人力需求將會增加；6%受訪的公司則預期會減少，因此就業展望淨值為+22%，相較於上一季增加6%。而46%的受訪公司則預期2006年第一季人力需求沒有增加或減少。

	增加	減少	不變	不知道	就業展望淨值
	%	%	%	%	%
<b>2006年第一季</b>	<b>28</b>	<b>6</b>	<b>46</b>	<b>20</b>	<b>+22</b>
2005年第四季	22	6	48	24	+16
2005年第三季	29	5	38	28	+24
2005年第二季	39	4	47	10	+35

「就業展望淨值」這個名詞在此份報告中經常被使用，將預期人力需求增加之百分比與預期人力需求減少之百分比相減，其值即為「就業展望淨值」。

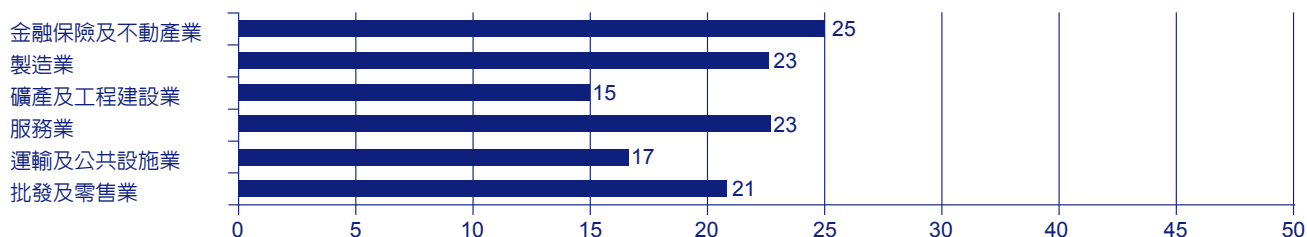


台灣於2005年第二季加入調查

## 行業比較

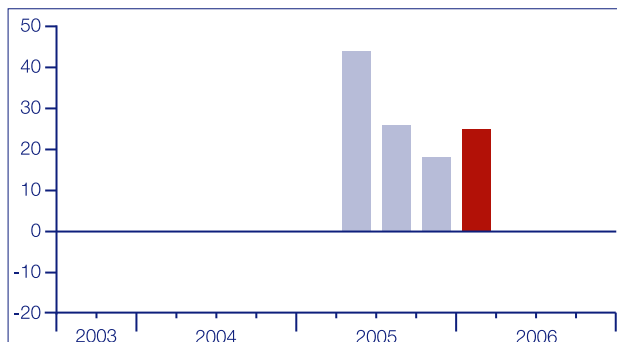
六大行業在2006年第一季反映樂觀的聘僱意願，第一季就業展望淨值最高的是金融,保險及不動產業，達+25%；淨值最低的則是礦產及工程建設業為+15%。

與上一季的淨值相比，六大行業的就業展望淨值全部上升，其中以批發及零售業之就業展望淨值較上季增加12%，增幅為最大，而製造業及服務業較上季增加2%，增幅為最小。



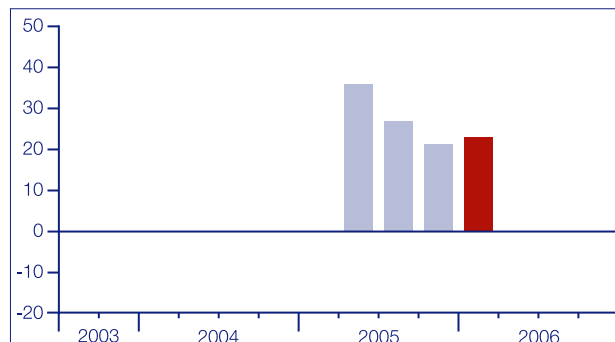
### 金融保險及不動產業

金融保險及不動產業之第一季聘僱需求比起上一季上升百分之七，達百分之二十五，回復與2005年第三季相仿之聘僱需求，並為2006年第一季六大產業中聘僱需求最強的產業。



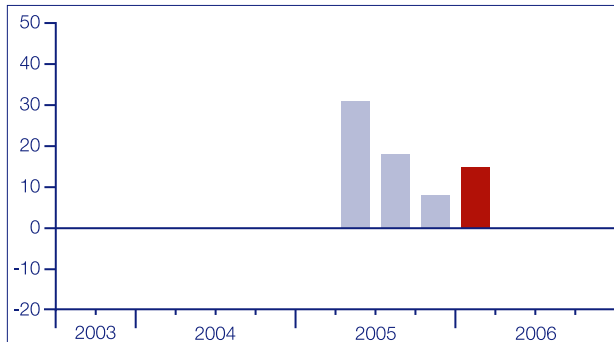
### 製造業

製造業第一季之聘僱需求也仍然看好，其就業展望淨值為百分之二十三，與上一季相比，微幅上升百分之二。



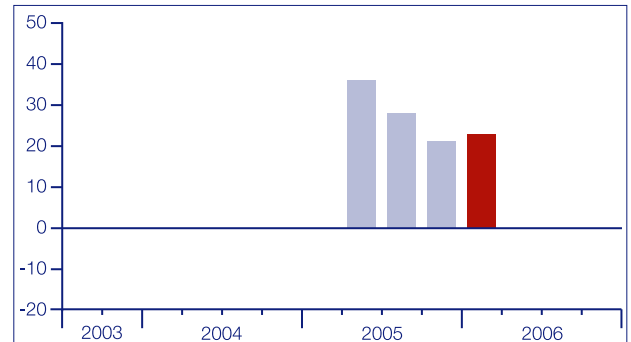
## 礦產及工程建設業

礦產工程建設業之聘僱需求比起上一季雖上升百分之七，但其就業展望淨值為百分之十五，為2006年第一季六大產業中聘僱需求最低的產業。



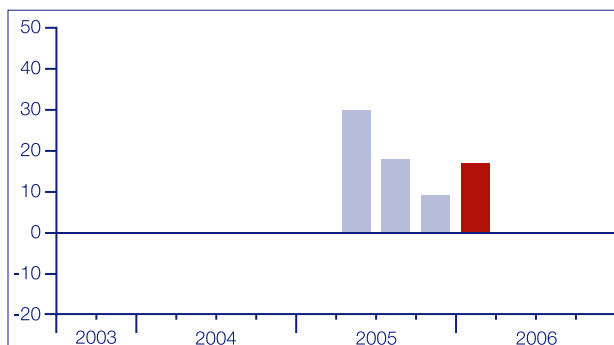
## 服務業

服務業第一季之聘僱需求仍維持樂觀，其就業展望淨值為百分之二十三，與上一季相比，微幅上升百分之二。



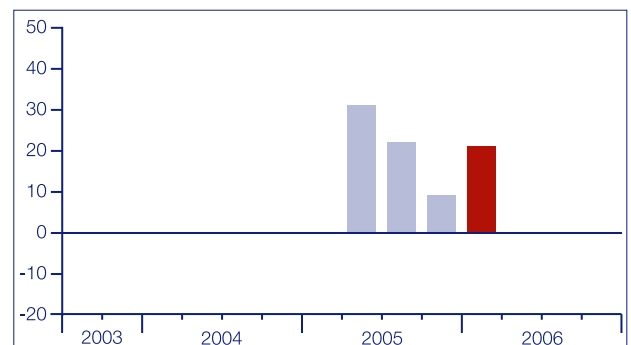
## 運輸及公共設施業

運輸及公共設施業第一季之聘僱需求預期樂觀，其就業展望淨值為百分之十七，與上一季相比，大幅上升百分之八。



## 批發及零售業

批發及零售業第一季之預期聘僱需求較上季相比上升百分之十二，為升幅最大之產業，第一季之就業展望淨值為百分之二十一。



## 國際就業展望調查

經過與23個國家或地區的四萬五千多家雇主的訪談，我們統計出2006年1月至3月間全球之預期聘僱趨勢。

### 國家間比較

23個國家或地區中有19個國家或地區的人力需求在第一季呈現增加之趨勢，而23個國家或地區中的11個國家或地區與去年同期相比有較低的人力聘僱需求。而與上一季相比，23個國家或地區中的14個國家或地區(主要集中於歐洲)出現了較低的人力聘僱需求。台灣與印度、紐西蘭、澳洲及美國的雇主反映出較其他國家或地區強勁的聘僱需求。而德國、義大利及奧地利則出現了最低的人力需求，奧地利自2004年第一季以來，其就業展

淨值首度出現負值；義大利則出現了自2003年第三季以來最悲觀的聘僱需求；在德國方面，雖然德國的僱主們傾向在2006年的第一季減少聘僱人數，但其就業展望淨值已較去年同期有些微上升。

美國與加拿大這兩個國家的數據，經過季節性調整之後，顯示在下一季還是有增加人力之需求，英國在季節性調整前其就業展望淨值較2005年第四季稍有增加，但與去年同期相比，則呈現較弱的人力聘僱需求。

亞太地區	就業展望淨值		2006年第一季與	就業展望淨值	2006年第一季與
	2005年第四季	2006年第一季	2005年第四季比較	2005年第一季	2005年第一季比較
	%	%	%	%	%
澳洲	18	20	2	17	3
中國	9	12	3	—	—
香港	13	16	3	26	-10
印度	40	27	-13	—	—
日本	14	15	1	13	2
紐西蘭	22	24	2	30	-6
新加坡	18	9	-9	8	1
台灣	16	22	6	—	—

美洲	就業展望淨值		2006年第一季與	就業展望淨值	2006年第一季與
	2005年第四季	2006年第一季	2005年第四季比較	2005年第一季	2005年第一季比較
	%	%	%	%	%
加拿大	16 (20) <sup>1</sup>	2 (17) <sup>1</sup>	-14 (-3) <sup>1</sup>	4 (19) <sup>1</sup>	-2 (-2) <sup>1</sup>
墨西哥	19	17	-2	12	5
美國	21 (20) <sup>1</sup>	13 (20) <sup>1</sup>	-8 (0) <sup>1</sup>	14 (21) <sup>1</sup>	-1 (-1) <sup>1</sup>

歐洲	就業展望淨值		2006年第一季與	就業展望淨值	2006年第一季與
	2005年第四季	2006年第一季	2005年第四季比較	2005年第一季	2005年第一季比較
	%	%	%	%	%
奧地利	0	-3	-3	1	-4
比利時	8	8	0	5	3
法國	5	0	-5	2	-2
德國	-2	-4	-2	-6	2
愛爾蘭	14	11	-3	15	-4
義大利	-1	-2	-1	-1	-1
荷蘭	5	3	-2	3	0
挪威	12	11	-1	12	-1
西班牙	10	8	-2	5	3
瑞典	3	2	-1	5	-3
瑞士	3	2	-1	—	—
英國	8 (5) <sup>1</sup>	9 (13) <sup>1</sup>	1 (8) <sup>1</sup>	14 (18) <sup>1</sup>	-5 (-5) <sup>1</sup>

括弧裡的數字為調整後的就業展望淨值，其目的在於減少季節性差異對就業活動造成影響，這些國家包括加拿大、英國和美國。

## 國家間比較－亞太地區

經過與亞太地區一萬三千多家雇主的訪談，我們統計出2006年1月至3月亞太地區的聘僱趨勢。

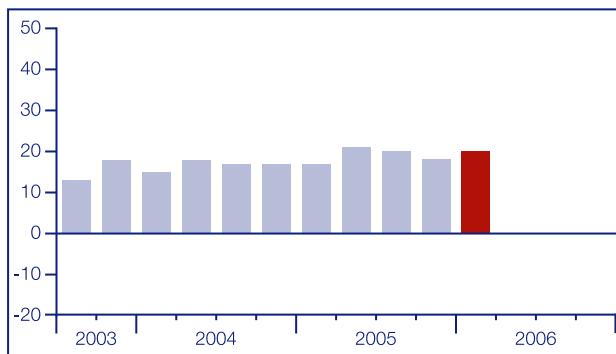
亞太地區所有受訪的國家或地區在第一季皆有樂觀的聘僱需求；台灣、澳洲、中國、香港、日本、紐西蘭的就業展望淨值皆較2005年第四季增加。

印度再一次的成為亞太地區及其他22個受訪國家或地區

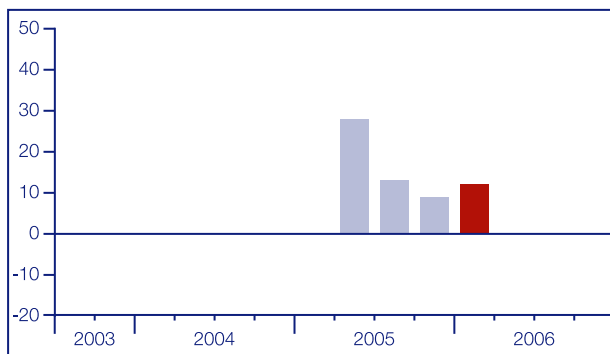
中聘僱需求最為樂觀的國家。

就亞太地區而言，新加坡的雇主最不看好第一季的聘僱需求，其就業展望淨值較上一季劇烈的下降。值得注意的是，澳洲及日本第一季之就業展望淨值為自2003年第三季加入調查以來最樂觀的同期數字。

### 澳洲

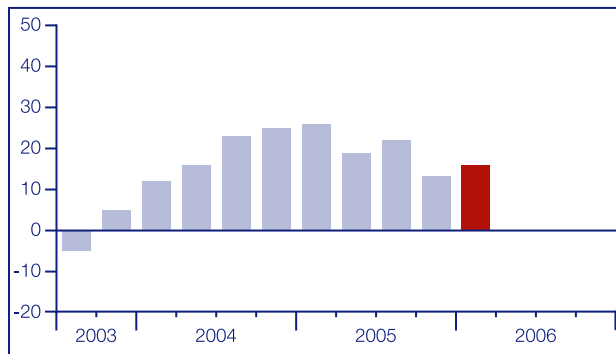


### 中國

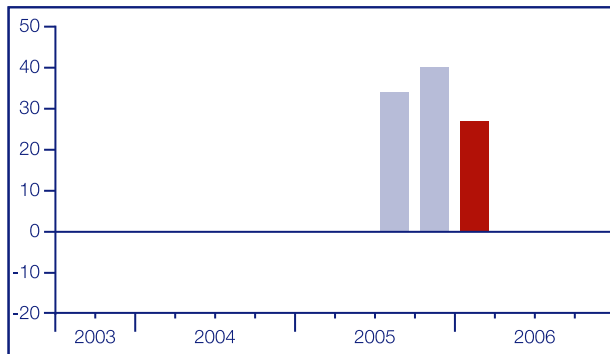


中國於2005年第二季加入調查

### 香港

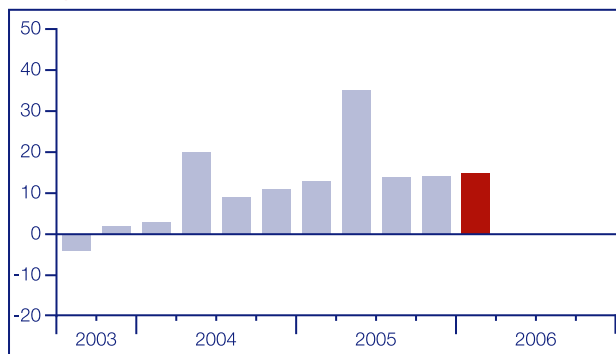


### 印度

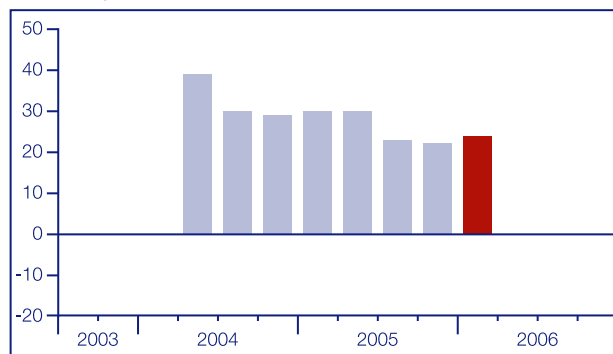


印度於2005年第三季加入調查

## 日本

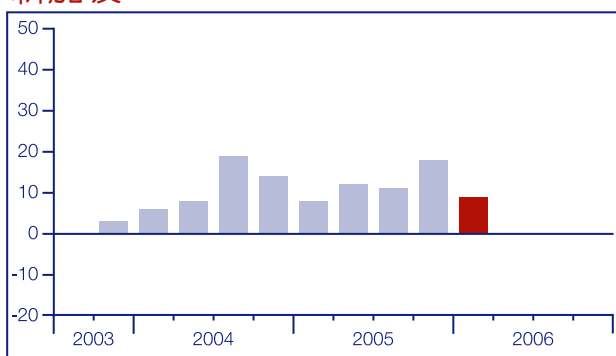


## 紐西蘭

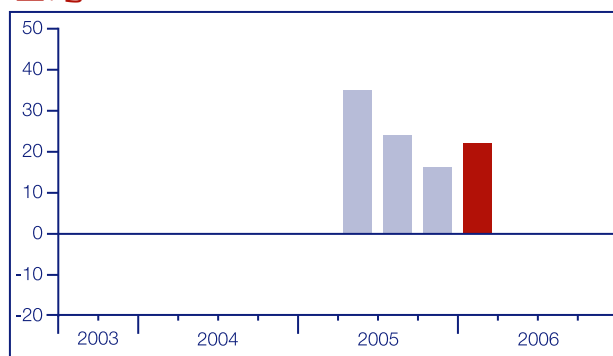


紐西蘭於2004年第二季加入調查

## 新加坡



## 台灣



台灣於2005年第二季加入調查

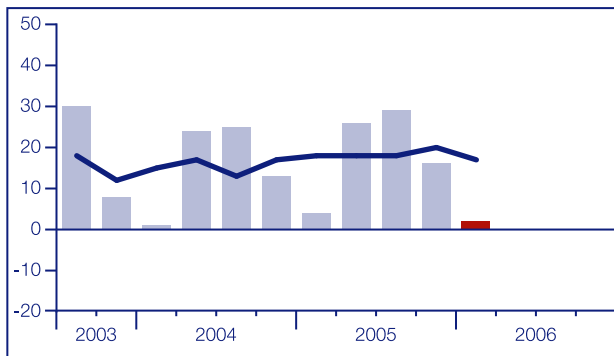


## 國家間比較－美洲

經過與美國、加拿大及墨西哥兩萬一千多家雇主的訪談，我們統計出2006年1月至3月間美洲地區聘僱趨勢。整體而言，美洲地區在第一季皆有增加聘僱人力之需求，其3個國家的雇主都對下一季抱持較為樂觀之態度。

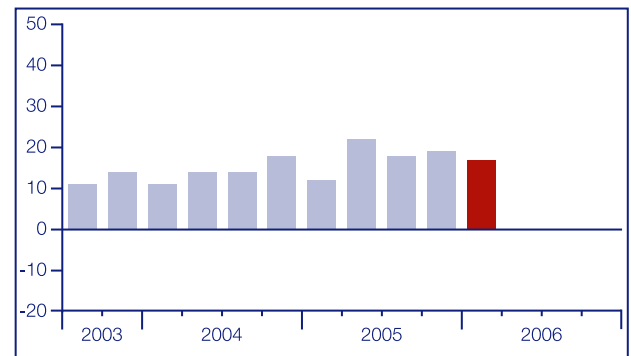
其中美國的雇主抱持著最樂觀的聘僱預測，其就業展望淨值與上一季相同並與去年同期淨值相仿；加拿大第一季的就業展望淨值雖較上季稍微下降但仍為樂觀；而墨西哥將在第一季維持強勁的聘僱需求，且其就業展望淨值為自2002年第三季加入調查以來最樂觀的同期數字。

### 加拿大

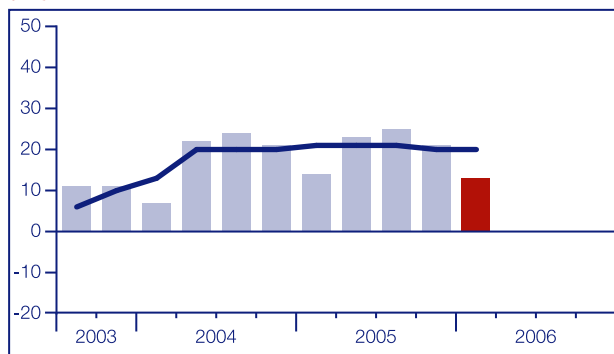


曲線表示季節性調整數據

### 墨西哥



### 美國



曲線表示季節性調整數據

## 國家間比較－歐洲

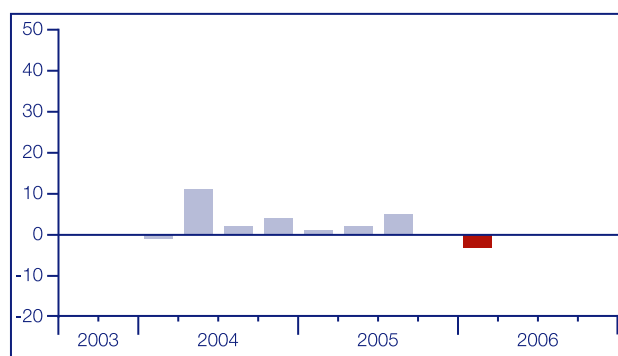
經過與歐洲地區12個國家一萬一千多家雇主的訪談，我們統計出2006年1月至3月歐洲地區的聘僱之趨勢；除了英國、挪威、愛爾蘭，歐洲受訪的大多數僱主對於下一季的聘僱需求皆持保守的態度，12個國家中有7個國家的就業展望淨值與去年相比呈現下降的趨勢；而與上一季相比，有10個國家的就業展望淨值下降。

英國、愛爾蘭、挪威及西班牙僱主對於第一季聘僱需求最高；德國、義大利、奧地利為最低且其就業展望淨值為負值。

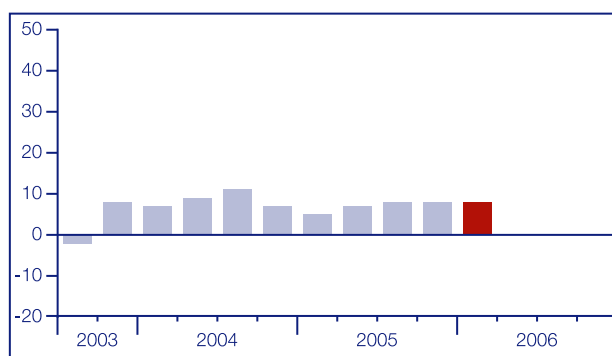
雖然德國較上一季相比更為悲觀但較去年同期相比，其就業展望淨值已些微上升。奧地利的僱主們傾向減少人力，呈現出自2003年第三季參加調查以來最悲觀的就業展望淨值。同樣的情形也出現在法國，法國的僱主們對於下一季人力的需求呈現自參加調查以來，最保守的態度；預期在第一季增加人力的僱主與減少人力的僱主數目相等。

經過季節性調整之後，英國的聘僱需求較上一季增加但和去年同期相比，則為下降之趨勢。

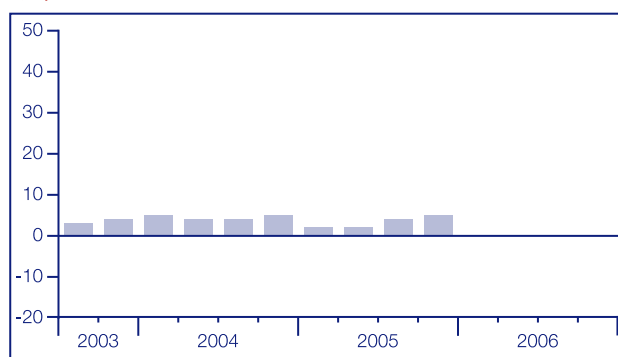
### 奧地利



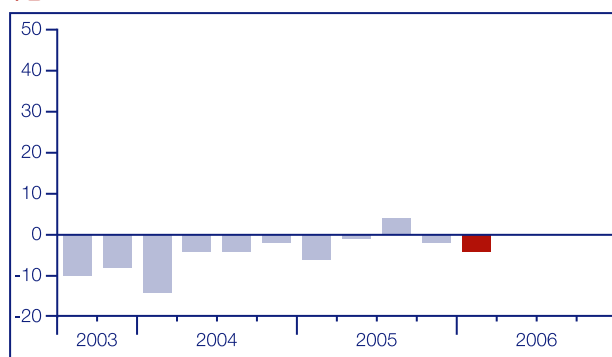
### 比利時



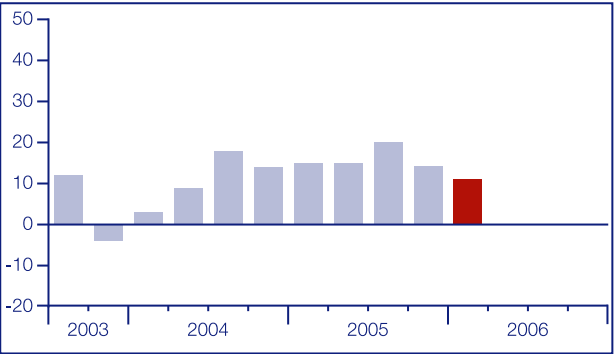
### 法國



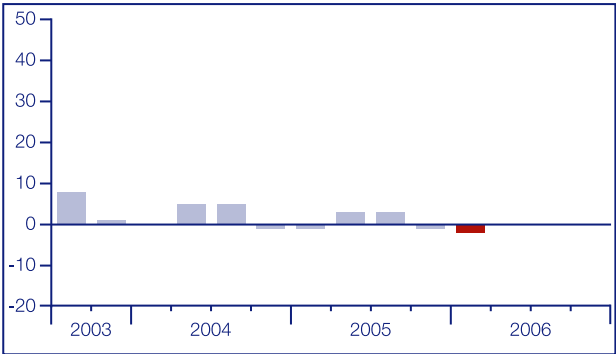
### 德國



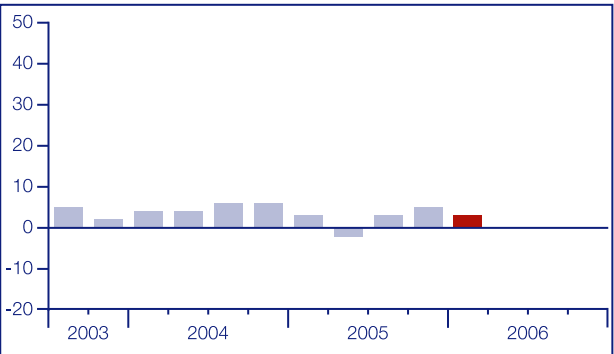
愛爾蘭



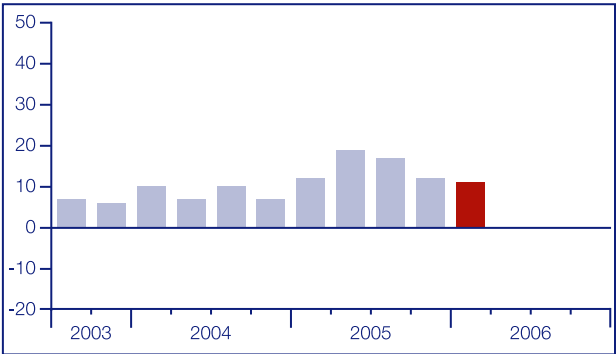
義大利



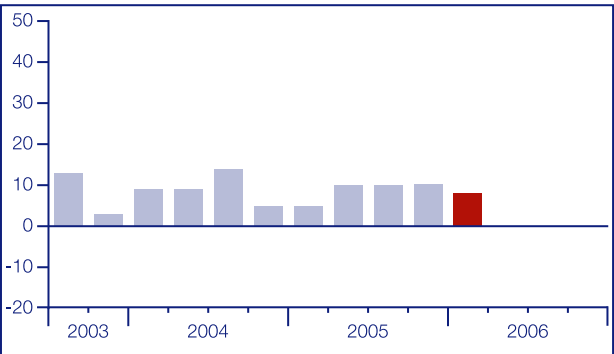
荷蘭



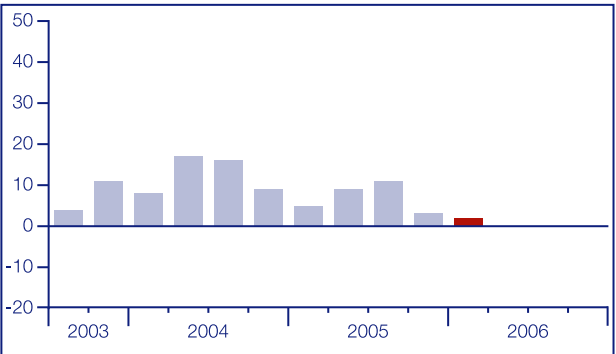
挪威



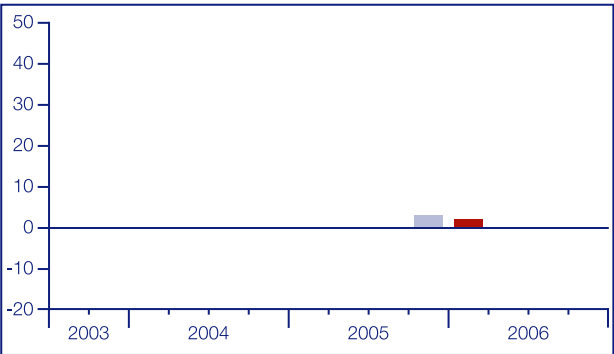
西班牙



瑞典

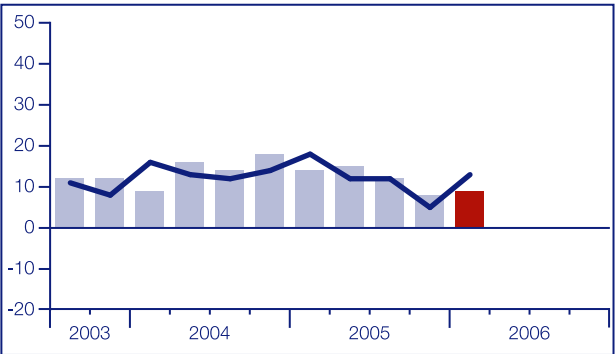


瑞士



瑞士於2005年第三季加入調查

英國



曲線表示季節性調整數據

## 關於這份就業展望調查

萬寶華全球就業展望調查，旨在評估雇主在下一季是否增加或減少工作人力。這份調查為每季進行一次並已進行超過四十年，是一份公信力高、令人信賴的人力評估報告。以下的特點是這份報告成功的要素：

**獨特性：**在深度、廣度、長久性與重點取樣無與倫比

**前瞻性：**萬寶華全球就業展望調查，是調查雇主下一季聘僱趨勢的前瞻性調查，其他的問卷調查則是偏重追朔分析過去的數字或資料。

**專注性：**過去四十年來，這份調查只從單一問題上擷取所有資訊。

**獨立性：**這份調查直接針對受訪國家之各產業的代表雇主進行訪談，而不是從萬寶華的客戶名單中取樣。

**全面性：**這份調查是從與四萬五千家以上且涵蓋全球23個國家或地區之公民營機構企業的訪談來分析其下一季之聘僱趨勢。

## 採樣方法

萬寶華全球就業展望調查採用具可信度的採樣方法，配合最高標準的市場調查機制進行。萬寶華研究團隊曾為23個國家或地區設計此份調查。萬寶華全球就業展望調查是針對各國主要經濟量身訂做而成，全世界之國家或地區的數據誤差不超過正負4.0%。台灣數據誤差不超過正負3.1%。萬寶華研究團隊成員包括：Manpower's Market Intelligence team; the Organization Research and Analysis Division of Right Management Consultants - an independent operating division of Manpower Inc.; NOP World and Grupo IDM.

## 調查的題目

全球各國的受訪雇主都是被詢問相同的問題：請問貴公司在下一季，預期招募員工的人數與本季相比，是會增加、減少還是維持不變？

## 就業展望淨值

「就業展望淨值」這個名詞在此份報告中經常被使用，將預期人力需求增加之百分比與預期人力需求減少之百分比相減，其值即為「就業展望淨值」。

## 季節性調整

季節性之調整已併入美國、英國及加拿大之調查中，以提供更精準的分析。季節性調整使分析的數據不至於受季節性的因素影響，而可以提供準確的解讀。在累積更多檔案數據之後，萬寶華會將季節性調整的功能併入其他國家的調查中。

## 萬寶華全球就業展望調查的歷史

- 1962** 第一代的萬寶華全球就業展望調查問卷在美國與加拿大問世。
- 1966** 萬寶華英國分公司推出類似第一代版本之問卷，稱為QSEP，英國版問卷採用與第一代版本相同的前瞻研究模式，此模式在歐洲首度被使用。
- 1976** 第二代的萬寶華全球就業展望調查問卷在美國與加拿大問世，採樣的方法隨著市場調查的進步而日新月異。
- 2002** 萬寶華英國分公司的QSEP問卷融入最新採樣研究方法，萬寶華墨西哥與愛爾蘭分公司開始使用這份問卷。
- 2003** 第三代的萬寶華全球就業調查問卷在世界上18個國家或地區問世，包括澳洲、奧地利、比利時、加拿大、法國、德國、香港、愛爾蘭、義大利、日本、墨西哥、荷蘭、挪威、新加坡、西班牙、瑞典、英國、和美國。
- 2004** 萬寶華紐西蘭分公司加入此項調查。
- 2005** 萬寶華台灣、印度、中國與瑞士分公司加入此項調查。

## 關於萬寶華

萬寶華在全球人力資源界中為首屈一指的先驅，優質的服務持續地回應客戶們在聘僱任用及其他商業上的各類需求。萬寶華專精於全職、兼職、派遣人才之招募，及員工評估、訓練、生涯轉換、團體諮詢等服務。萬寶華在全球72個國家設有營運據點，超過4300多個辦公室，每年服務超過40萬個企業客戶。所服務對象包括各行業之中小企業或是跨國大企業公司；萬寶華專注提供優良的工作品質、提高效率及降低成本，幫助客戶能在核心事業上專注於產能的提升。

萬寶華經營團隊包括：Right Management Consultants, Jefferson Wells, Elan.

請上網[www.manpower.com.tw](http://www.manpower.com.tw)蒐集更多相關資訊。

106台北市大安區敦化南路二段105號13樓  
電話：02-2784-5352 傳真：02-2784-5332  
[www.manpower.com.tw](http://www.manpower.com.tw)